

prio®



# AVANTGARDE

Артикул SDX600, SDX1000, SDX\_\_\_\_\_

РУКОВОДСТВО ПО ЭКСПЛУАТАЦИИ

## Внимание!

Перед началом эксплуатации, пожалуйста, ознакомьтесь с настоящим руководством. Рекомендуем сохранить его для обращений в будущем.

## Общие указания по технике безопасности

**Внимание!** Существует риск несчастного случая! Существует опасность для жизни и здоровья! Данное изделие не относится к источникам повышенной опасности, однако, как и всякое устройство, подключаемое к электросети, требует соблюдения техники безопасности. Несоблюдение правил эксплуатации изделия, изложенных в настоящей инструкции, может привести к причинению смерти или вреда здоровью, а также имущественному ущербу.

- Изделие предназначено только для использования в бытовых условиях внутри помещений.
- Не оставляйте детей вблизи изделия без присмотра.
- Не подпускайте к изделию животных.
- Не вставляйте и не вытаскивайте вилку из розетки мокрыми руками.
- Не вытаскивайте вилку из розетки за кабель.

- Не вставляйте на изделие и не кладите на него вещи и предметы.
- Не размещайте его в невентилируемых коробах, нишах, чехлах и т.п.
- Исключите возможность попадания воды и иных жидкостей на помпу, переключатели и блок питания.
- Не разбирайте помпу, переключатели и блок питания. Внутри нет частей, обслуживаемых потребителем.

При длительных перерывах в работе, при любых манипуляциях с изделием, при проведении обслуживания отключайте изделие от электрической и водопроводной сети.

- При подключении и эксплуатации изделия соблюдайте применимые нормы и ограничения, установленные техническими требованиями: диапазоны рабочих температур, давления, характеристики электрической сети, правила эксплуатации.
- Это изделие не предназначено для использования детьми, людьми с ограниченными физическими, сенсорными, умственными способностями или лицами, у которых нет опыта и знаний, если их действия не контролируются или если они не проинструктированы отно-

сительно использования изделия лицом, отвечающим за безопасность.

- По истечении срока службы изделие подлежит демонтажу и утилизации.
- Проверьте требования к электросети.
- Настоящее изделие должно подключаться к исправной, находящейся внутри помещений бытовой однофазной электросети с номинальным напряжением 110–240 В, частотой 50/60 Гц, имеющей автоматическую защиту от перегрузок и короткого замыкания. Предельный электрический ток указан на этикетке изделия, а также в разделе «Технические характеристики». Запрещается подключение изделия к нештатным, неисправным, временным, находящимся вне помещений электрической сети и розеткам.
  - В случае аварии или повреждения изделия первым делом обесточьте электрическую розетку, к которой подключено изделие. Затем вытащите вилку из розетки.
  - Это изделие не предназначено для работы с подключением к электросети через удлинитель, сетевой фильтр, трансформатор, разветвитель и т.п. или розетку, разделяемую с другим электроприбором.

## Назначение

Изделие (система обратного осмоса) предназначено для доочистки холодной водопроводной воды из систем центрального водоснабжения в бытовых целях.

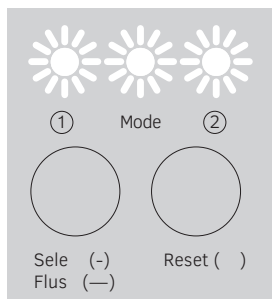
| Модель                                     | SDX1000    | SDX600     |
|--|------------|------------|
| Производительность системы, макс-симальная | 3300 л/сут | 2800 л/сут |
| Установленная мембрана                     | K854       | K852       |
| Установленный предфильтр                   | K820       |            |

## Технические характеристики

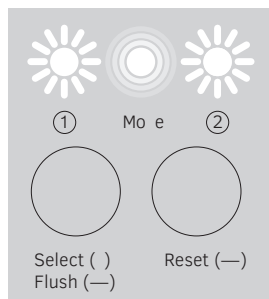
- Допустимая температура воды: от +5 до +35 °С.
- Допустимая температура окружающего воздуха: от +5 до +40 °С.
- Давление подводящей воды: от 0,05 до 0,4 МПа (от 0,5 до 4,0 кгс/см<sup>2</sup>).
- Максимальное мгновенное давление на входе (гидроудар): 1,6 МПа (16 кгс/см<sup>2</sup>).
- Слив в канализацию (дренаж): типично 800 мл/мин. +/- 15% в режиме фильтрации.
- Автоматическая промывка: 15 с в конце цикла через каждые 10 минут фильтрации, 30 с после включения питания, 30 с по нажатию кнопки Flush.
- Общее солесодержание в воде на входе\*: не более 1000 мг/л (рекомендуемое - до 500 мг/л).
- Обессоливание в установившемся режиме\*: до 99%.
- Коэффициент отбора пермеата\*: 65-75%.
- Защита от холостого хода: 60 минут.
- Только для использования в помещении.
- Степень очистки (по свободному хлору)\*: 99%.
- Общая масса нетто, без воды, не более: 10,0 кг.
- Габаритные размеры блока фильтрации (ширина x глубина x высота): 165x465x390 мм
- Источник электропитания: однофазная сеть переменного тока (АС) 110-240 В, 50/60 Гц; 2,5 А.

\* Эксплуатационные характеристики и ресурс фильтрующего элемента зависят от температуры, состава и степени загрязненности исходной воды, давления в водопроводе и иных условий и режима использования водоочистителя. Указанные значения достигнуты на модельных растворах. Степень очистки уменьшается в процессе эксплуатации. Ограничение по сроку обусловлено риском бактериологического загрязнения фильтрующей среды в условиях комнатных температур.

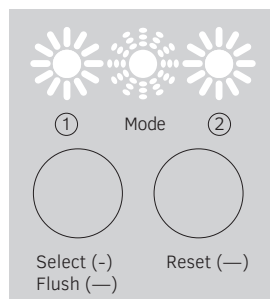
## Описание



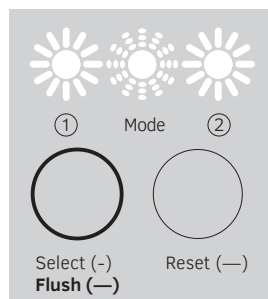
Готов



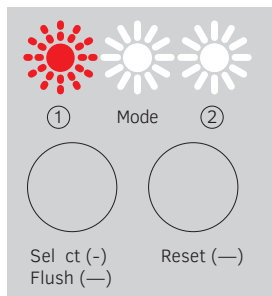
Фильтрация



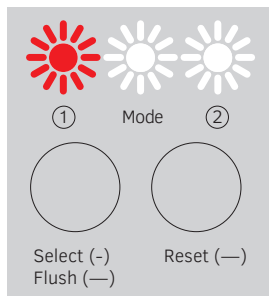
Автоматическая  
промывка



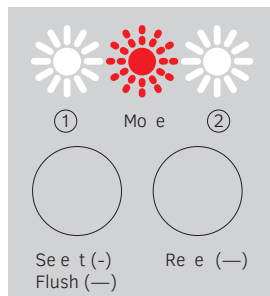
Удерживайте Flush для  
включения промывки



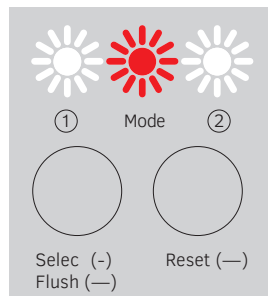
Ресурс картриджа  
1 заканчивается



Ресурс картриджа 1  
исчерпан



Режим блокировки после 60  
мин непрерывной работы.  
Отключите и включите пи-  
тание для сброса.



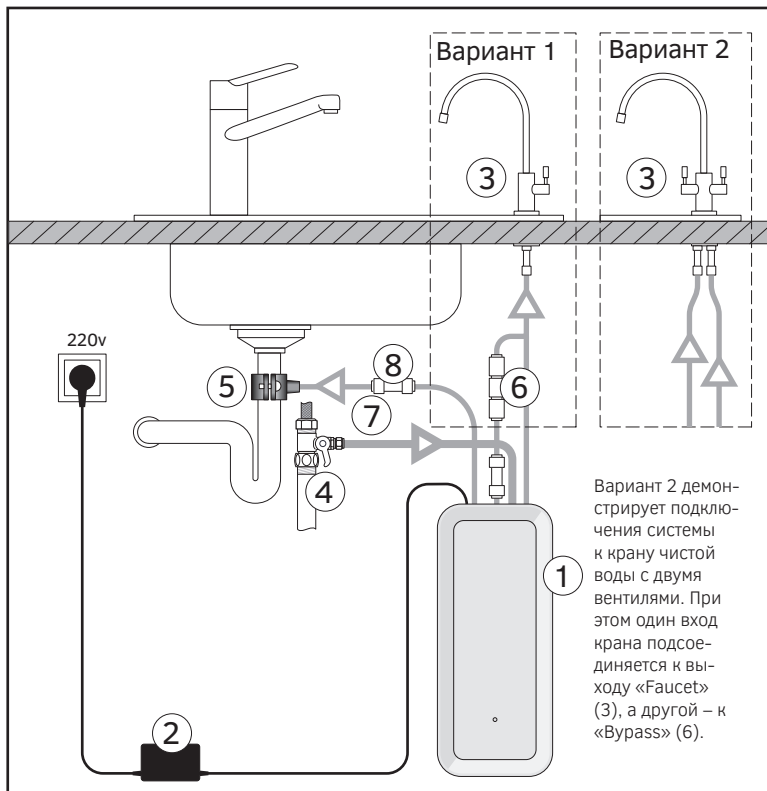
Сработала защита от  
протечки.  
Отключите и включите  
питание для сброса.

## Комплект поставки

1. Блок фильтрации с картриджами
2. Блок питания
3. Кран чистой воды (в зависимости от комплекта поставки)
4. Тройник с шаровым краном
5. Дренажная муфта
6. Комплект для подключения байпаса
7. Пластиковая подводка: 3/8" – 3 м, 1/4" – 5 м
8. Обратный клапан
9. Ключ для фитингов
10. Руководство по эксплуатации

В зависимости от комплектации, система может укомплектовываться премиальным классическим краном для чистой воды или комбинированным краном с двумя линиями подключения:

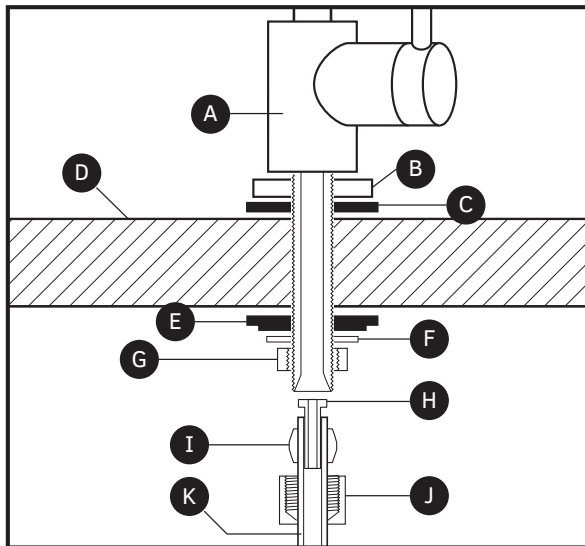
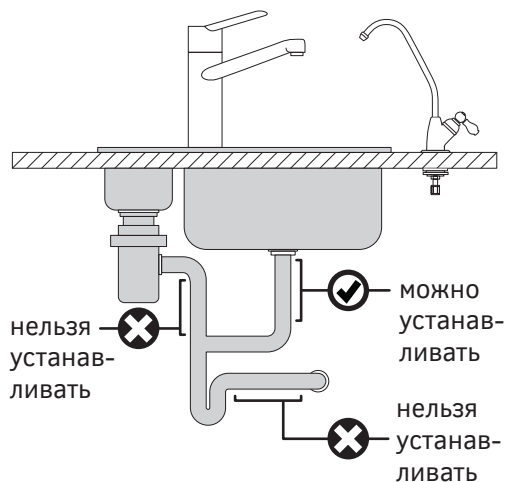
1 - чистой воды после обратнo-осмотической ступени  
2 - пред-очищенной воды после сорбционного пред-фильтра.  
Подробнее о подключении смотрите в разделе Байпас настоящего руководства.



## Подключение



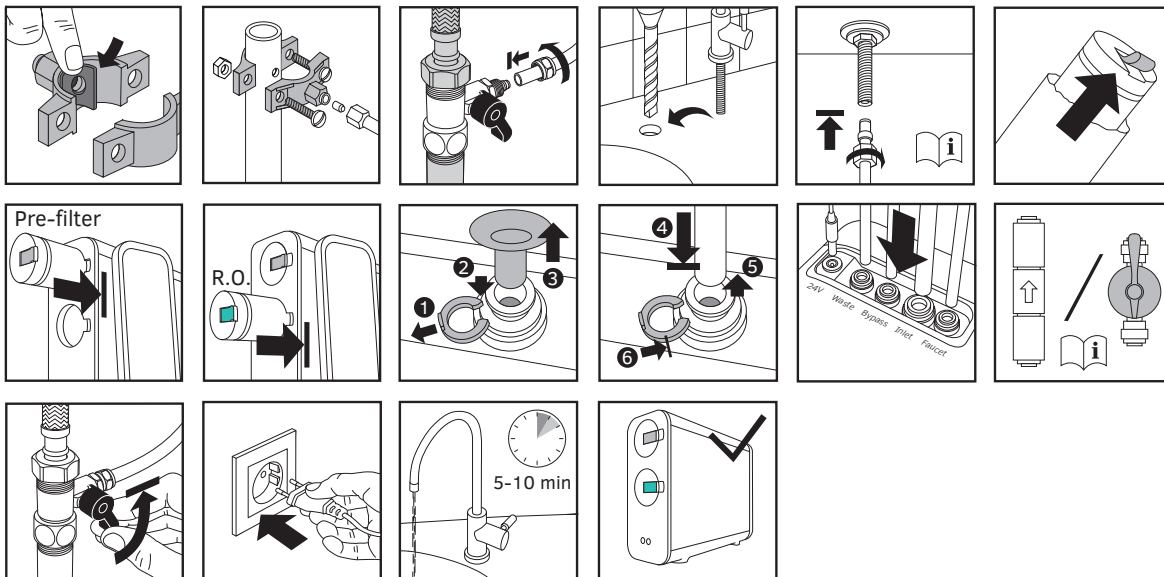
## Место для монтажа дренажной муфты:



## Схема монтажа крана чистой воды

- A. кран для чистой воды
- B. диск подставка
- C. резиновая опора
- D. мойка / столешница
- E. прижимное крепление
- F. шайба
- G. гайка
- H. вставка
- I. обжимное кольцо
- J. гайка
- K. пластиковая трубка

## Установка и первое включение



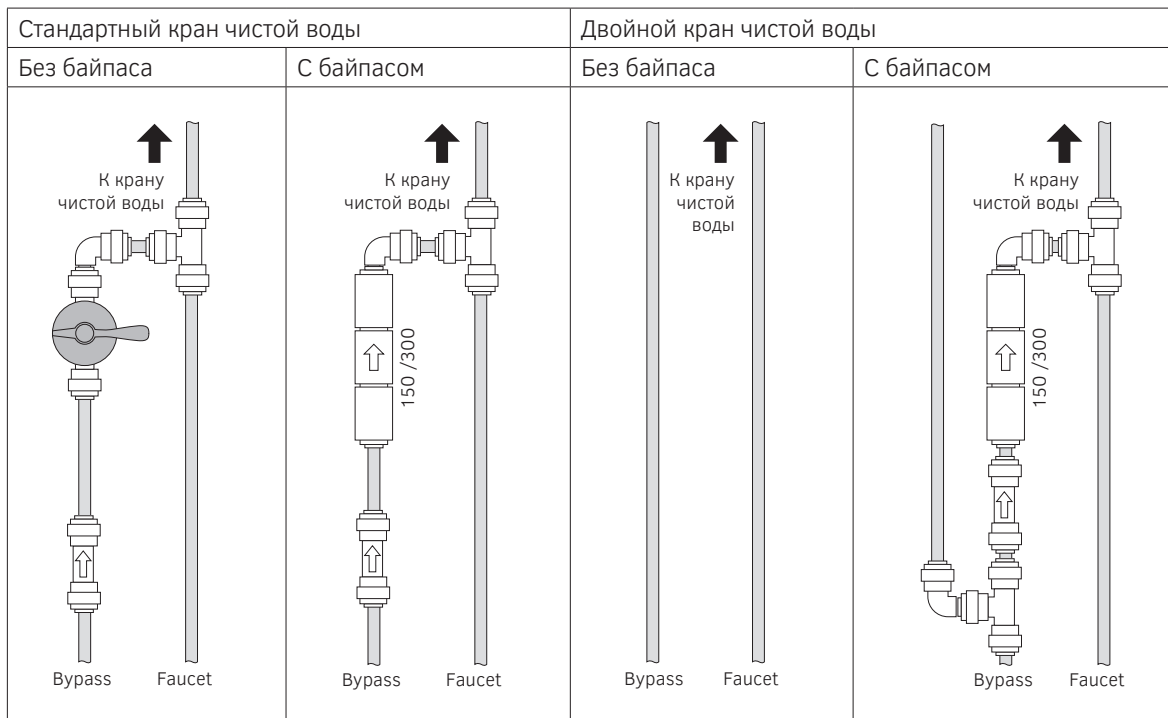
## Байпас

**ВНИМАНИЕ!** Для корректной эксплуатации системы необходимо подключение к выходу Вурасс согласно схемам ниже.

Система SDX позволяет подобрать солесодержание очищенной воды в зависимости от качества водопроводной воды и ваших вкусовых предпочтений. Для этого вы можете воспользоваться входящим в комплект набором для под-

ключения байпаса. Для выбора подходящего варианта воспользуйтесь таблицей справа. Приведенные значения солесодержания являются ориентировочными, так как зависят от множества факторов: состава водопроводной воды, ее температуры и давления, ресурса картриджа и др.

| Солесодержание водопроводной воды, ppm | Солесодержание очищенной воды, ppm |                   |                   |             |                   |                   |
|--|------------------------------------|-------------------|-------------------|-------------|-------------------|-------------------|
|  | SDX1000                            |                   |                   | SDX600      |                   |                   |
|  | Без байпаса                        | Байпас 150 мл/мин | Байпас 300 мл/мин | Без байпаса | Байпас 150 мл/мин | Байпас 300 мл/мин |
| 200                                    | 10                                 | 25                | 37                | 10          | 27                | 42                |
| 300                                    | 15                                 | 37                | 56                | 15          | 41                | 63                |
| 400                                    | 20                                 | 49                | 74                | 20          | 55                | 83                |
| 500                                    | 25                                 | 62                | 93                | 25          | 68                | 104               |

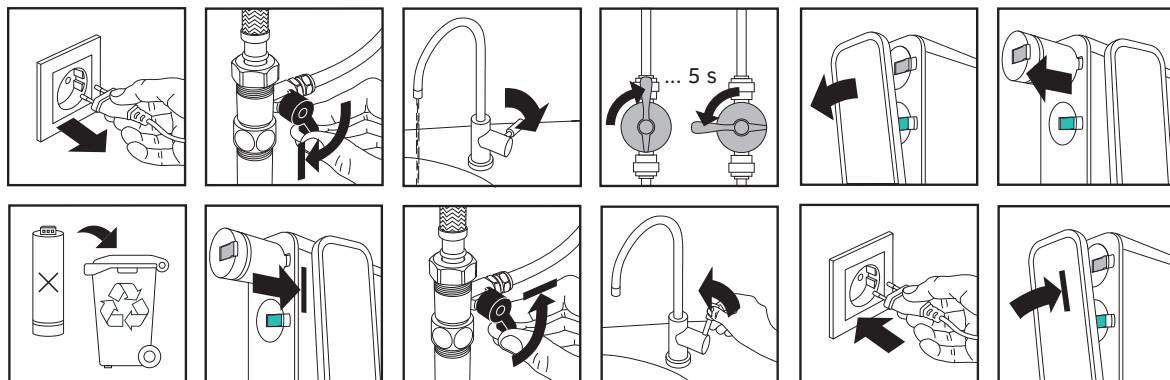




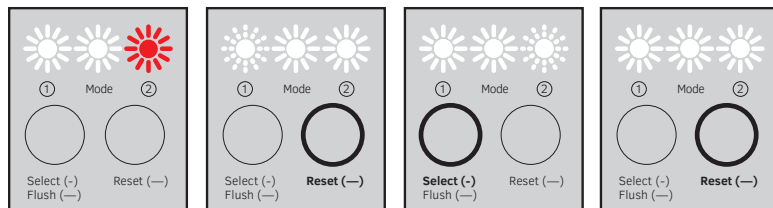
## Замена картриджей

| Модель          | № ступени | Тип   | Ресурс                   | Артикул | Купить онлайн |
|-----------------|-----------|---|--------------------------|---------|---------------|
| SDX1000, SDX600 | 1         | Пред-фильтр: механическая очистка + прессованный активированный уголь | ~15000 литров или 1 год  | K820    |               |
| SDX1000         | 2         | Обратноосмотическая мембрана 1000GPD                                  | ~50000 литров или 4 года | K854    |               |
| SDX600          | 2         | Обратноосмотическая мембрана 600GPD                                   | ~50000 литров или 4 года | K852    |               |

## Последовательность действий при замене картриджей



## Сброс счетчика ресурса картриджа



Ресурс картриджа 2 исчерпан

Удерживайте Reset для переключения в режим сброса

Нажмите Select для выбора картриджа

Удерживайте Reset для сброса счетчика

Внимание! В течение периода длительно-стью до двух недель после первичной установки фильтра И после замены фильтрующих картриджей из крана для очищенной воды может вытекать вода мутного цвета. Если такой воде дать отстояться несколько минут, она становится полностью прозрачной. Мутность объясняется наличием мельчайших пузырьков воздуха в воде, прошедшей через фильтр в условиях, когда в его внутреннем пространстве еще сохраняется воздух. Требуется время, пока этот воздух путем растворения в воде не будет постепенно вынесен наружу. Употребление такой воды является абсолютно безопасным.

## Предупреждения

- Не используйте в пищевых целях первые 5-10 литров воды после замены фильтрующих элементов или перед первым использованием.
- Непосредственно после установки системы или замены фильтрующих элементов не оставляйте систему без присмотра в течение ближайших 2-х часов: убедитесь, что система работает исправно, отсутствуют течи воды.
- Не подключайте систему к трубопроводу горячей воды.
- Для корректной эксплуатации системы необходимо подключение к выходу Вурасс согласно приведенным схемам. Неправильное подключение может привести к поломке изделия и протечкам.
- Дренажную муфту необходимо подсоединять к сливной трубе мойки в сифон выше уровня канализационного водяного затвора.
- Система включает в себя насос для увеличения давления воды. Все насосы создают шум и вибрации, что не является признаком неисправности фильтра или его отдельных компонентов. Акустические характеристики могут меняться в зависимости от условий, таких как размер помещения, место установки фильтра, способность поверхностей поглощать звук и т.д.
- Для обеспечения высокого качества питьевой воды своевременно заменяйте фильтрующие элементы.
- Оберегайте обратноосмотическую систему в целом от воздействия прямого солнечного света.
- Установите систему в недоступном для детей месте.

- Если система не будет использоваться в течение долгого времени, закройте кран подачи воды и выньте вилку из электрической розетки.
- Перед возобновлением использования системы после длительного перерыва выполните операции как при первичном включении. При простое системы в течение более 4-х недель возобновление ее эксплуатации возможно только после замены всех фильтрующих элементов на новые и проведения всех операций как при первичном включении.
- Соблюдайте осторожность при погрузке, разгрузке, перемещении и монтаже системы.
- Не используйте систему для очистки микробиологически небезопасной воды или воды неизвестного качества без соответствующей предварительной дезинфекции воды.
- Перед установкой изделия убедитесь в том, что ваша водопроводная система исправна и соответствует техническим требованиям по условиям эксплуатации изделия. Недопустима эксплуатация фильтра в иных условиях давления и температур, чем указанные в настоящей инструкции. Помните! Обязательства производителя, вытекающие из установленных срока службы изделия и гарантийного срока, распространяются только на правильно установленные изделия, эксплуатируемые в соответствии с условиями настоящей инструкции. Например, неправильное (некачественное) подключение, самостоятельное подключение - т.е. отказ от услуг квалифицированных специали-

алистов по установке, несоблюдение правил монтажа и эксплуатации, несвоевременное техническое обслуживание изделия (в том числе несвоевременная замена сменных фильтрующих элементов), использование неоригинальных фильтрующих элементов, освобождают производителя от ответственности в случае аварии фильтра.

## Транспортировка и хранение

Транспортирование изделия допускается любым видом транспорта (кроме неотапливаемых отсеков в холодное время года). Хранение изделия производится в упакованном виде, не допуская высушивания, замерзания, действия прямого солнечного света, на расстоянии не менее 1 м от отопительных приборов, при температуре окружающего воздуха не ниже 5 °С и не выше 40 °С, вдали от веществ с сильным запахом. Гарантийный срок хранения изделия до начала эксплуатации – 3 года с даты изготовления.

## Гарантийные обязательства

Предприятие-изготовитель гарантирует исправную работу системы при соблюдении правил хранения, установки и эксплуатации, изложенных в настоящей инструкции, в течение 24 месяцев со дня продажи. При отсутствии даты продажи и штампа торговой организации срок исчисляется с даты изготовления.

По поводу гарантийного обслуживания просьба обращаться по месту приобретения системы либо непосредственно к изготовителю.

Срок службы изделия 6 лет. По окончании срока службы изделие должно быть выведено из эксплуатации.

Указанные срок службы и гарантийный срок не распространяются на сменные фильтрующие элементы, которые являются расходным материалом. Срок хранения (до начала использования) фильтрующих элементов – 3 года с даты изготовления. Срок службы фильтрующих элементов:

K820 – 12 месяцев;

K852 – 48 месяцев;

K854 – 48 месяцев

с начала использования. По окончании срока службы фильтрующего элемента либо исчерпания ресурса (в зависимости от того, что раньше наступит) он должен быть выведен из эксплуатации и заменен на новый.

Указанный срок службы не распространяется на фильтрующие элементы в установленном фильтре при его простое более 4-х недель.

## Изготовитель освобождается от ответственности в случаях:

- нарушения потребителем правил монтажа (установки) и эксплуатации изделия, изложенных в настоящей инструкции
- изделие или его части имеют внешние механические повреждения
- сменные фильтрующие элементы выработали свой ресурс, но не были своевременно заменены
- изделие использовалось не по назначению
- утрачена настоящая инструкция с проставленными датами производства и/или продажи и отсутствуют иные способы установить сроки эксплуатации изделия
- при использовании потребителем сменных фильтрующих элементов иных производителей
- при установке и эксплуатации водоочистителя с превышением пределов, установленных техническими требованиями по условиям эксплуатации изделия
- при действии обстоятельств непреодолимой силы
- в других случаях, предусмотренных законодательством.

## Юридические оговорки

Изготовитель оставляет за собой право вносить в конструкцию изделия изменения, неоговоренные в настоящей инструкции, которые не влияют на функциональность изделия.

Хотя были предприняты все необходимые меры по проверке текста настоящей инструкции, производитель не гарантирует ее полноту или отсутствие ошибок.

Данное изделие было разработано, изготовлено и протестировано таким образом, чтобы быть полезным и эффективным для заявленных целей в типовых сценариях использования. Изготовитель не гарантирует соответствие изделия ожиданиям, не признаёт подразумеваемые гарантии, не гарантирует целесообразность и эффективность использования изделия в конкретной обстановке или условиях или для определенной цели, включая возможность или невозможность его использования конкретным лицом, если только такая обязанность не возложена на изготовителя законом или по отдельному договору.

**Свидетельство о приемке  
и сведения об изготовителе**  
Фильтр Prio® соответствует  
техническим условиям  
и признан годным к эксплуатации.

Модель:  SDX600  SDX1000  
 SDX \_\_\_\_\_

Дата изготовления: \_\_\_\_\_

ОТК: \_\_\_\_\_

Дата продажи: \_\_\_\_\_

Штамп продавца:

**Замена сменных  
фильтрующих элементов  
(только в Москве, услуга платная):**  
Тел. +7 (495) 510-98-82

**Служба сервиса  
и поддержки пользователей:**  
Тел. 8 800 333-7020

Сделано в России.



Prio логотип Prio являются зарегистрированными товарными знаками  
DWT Deutsche Wassertechnologien  
GmbH Германия