



устройство повышения давления
для систем обратного осмоса

Артикулу X825

РУКОВОДСТВО ПО ЭКСПЛУАТАЦИИ

Внимание!

Перед началом эксплуатации, пожалуйста, ознакомьтесь с настоящим руководством. Рекомендуем сохранить его для обращений в будущем.

Общие указания по технике безопасности

Внимание! Существует риск несчастного случая! Существует опасность для жизни и здоровья! Данное изделие не относится к источникам повышенной опасности, однако, как и всякое устройство, подключаемое к электросети, требует соблюдения техники безопасности. Несоблюдение правил эксплуатации изделия, изложенных в настоящей инструкции, может привести к причинению смерти или вреда здоровью, а также имущественному ущербу.

- Изделие предназначено только для использования в бытовых условиях внутри помещений.
- Не оставляйте детей вблизи изделия без присмотра.
- Не подпускайте к изделию животных.
- Не вставляйте и не вытаскивайте вилку из розетки мокрыми руками.
- Не вытаскивайте вилку из розетки за кабель.
- Не вставляйте на изделие и не кладите на него вещи и предметы.

- Не размещайте его в неветилируемых коробах, нишах, чехлах и т.п.
- Исключите возможность попадания воды и иных жидкостей на помпу, переключатели и блок питания.
- Не разбирайте помпу, переключатели и блок питания. Внутри нет частей, обслуживаемых потребителем.

При длительных перерывах в работе, при любых манипуляциях с изделием, при проведении обслуживания отключайте изделие от электрической и водопроводной сети.

- При подключении и эксплуатации изделия соблюдайте применимые нормы и ограничения, установленные техническими требованиями: диапазоны рабочих температур, давления, характеристики электрической сети, правила эксплуатации.
- Это изделие не предназначено для использования детьми, людьми с ограниченными физическими, сенсорными, умственными способностями или лицами, у которых нет опыта и знаний, если их действия не контролируются или если они не проинструктированы относительно использования изделия лицом, отвечающим за безопасность.

- По истечении срока службы изделие подлежит демонтажу и утилизации.

Проверьте требования к электросети.

- Настоящее изделие должно подключаться к исправной, находящейся внутри помещений бытовой однофазной электросети с номинальным напряжением 110–240 В, частотой 50/60 Гц, имеющей автоматическую защиту от перегрузок и короткого замыкания. Предельный электрический ток указан на этикетке изделия, а также в разделе «Технические характеристики». Запрещается подключение изделия к нештатным, неисправным, временным, находящимся вне помещений электрической сети и розеткам.
- В случае аварии или повреждения изделия первым делом обесточьте электрическую розетку, к которой подключено изделие. Затем вытащите вилку из розетки.
- Это изделие не предназначено для работы с подключением к электросети через удлинитель, сетевой фильтр, трансформатор, разветвитель и т.п. или розетку, разделяемую с другим электроприбором.

Назначение

Изделие (устройство повышения давления, далее – УПД) предназначено для систем обратного осмоса с накопительным баком для повышения давления воды перед мембраной (или системой) обратного осмоса, делая возможным функционирование системы даже в условиях низкого водопроводного давления.

Изделие предназначено для бытовых систем обратного осмоса, оборудованных мембраной обратного осмоса с рейтингом производительности не менее 35, и не более 100 GPD.

Комплект поставки

1. Устройство повышения давления в сборе – 1 шт.
2. Т-образный фитинг быстрого подключения $\frac{1}{4}''$ - $\frac{1}{4}''$ - $\frac{1}{4}''$ – 1 шт.
3. Угловой фитинг – 1 шт.
4. Трубка пластиковая $\frac{1}{4}''$ – 3 м

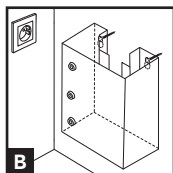
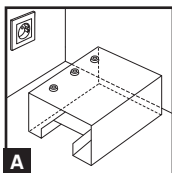
Технические характеристики и условия эксплуатации

- Допустимая температура воды: +5 – +35 °С
- Рабочая температура воды: +5 – +18 °С
- Допустимая температура окружающего воздуха: +5 – +40 °С
- Рабочая температура окружающего воздуха: +14 – +24 °С
- Давление подводимой воды: от 0,05 до 0,5 МПа (от 0,5 до 5 кгс/см²)
- Производительность: до 190 л/сут. Фактическая производительность зависит от конфигурации системы обратного осмоса и параметров водопроводной системы.
- Источник электропитания: однофазная сеть переменного тока (АС) 110-240 В, 50/60 Гц; 1,5 А
- Срок хранения (до начала использования): не ограничен (при соблюдении условий хранения)
- Габаритные размеры кронштейна (без учета подводки и выступающих частей) (ШГВ): 191x222x116 мм
- Вес (нетто, без воды): 3 кг

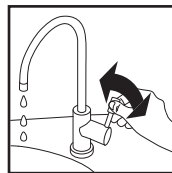
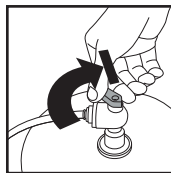
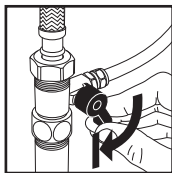


Установка и подключение

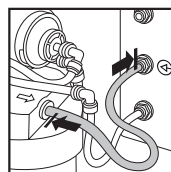
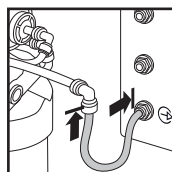
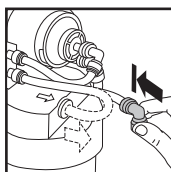
Изделие (УПД) устанавливается обычно в непосредственной близости от системы обратного осмоса (например, под кухонной мойкой). Затем с помощью пластиковой подводки (шлангов) входы-выходы на изделии соединяют с соответствующими фитингами обратноосмотической системы согласно схемам подключения. Возможна установка УПД на удалении до 5 метров от системы обратного осмоса. Например, УПД может быть установлен внутри сантехнического шкафа у водопроводного стояка, а система обратного осмоса – на кухне под мойкой с выводом наверх крана для чистой воды. После завершения подключения УПД к системе обратного осмоса и включения УПД в электрическую розетку система готова к работе. При установке УПД следует помнить, что его установка возможна только вблизи от электрической розетки. После подключения УПД должен быть либо уложен на пол горизонтально (А), либо подвешен на стену вертикально за петли (В).



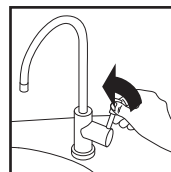
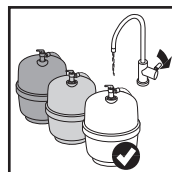
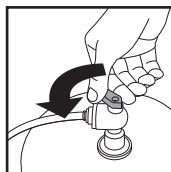
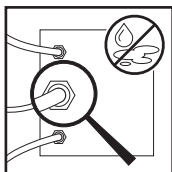
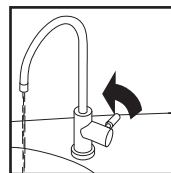
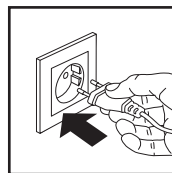
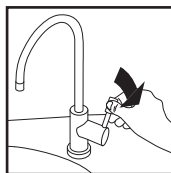
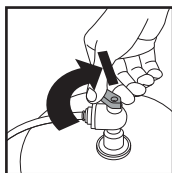
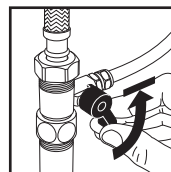
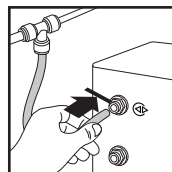
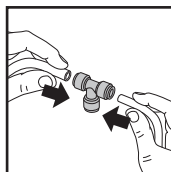
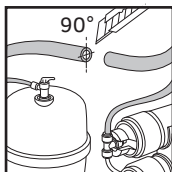
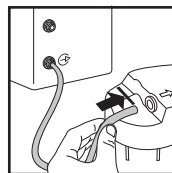
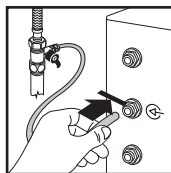
Последовательность действий при установке устройства



Шаги для способа №1:



Шаги для способа №2:



Возможны два принципиальных способа подключения УПД:

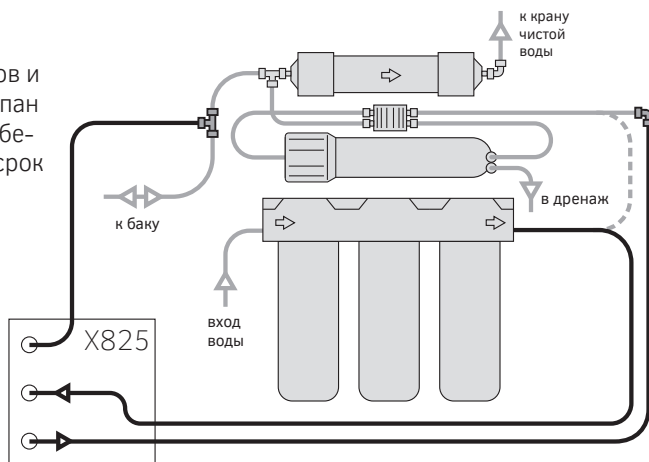
Способ №1 Рекомендуемый

Устройство устанавливается после предфильтров и перед входом в 4-проходной управляющий клапан при помощи углового фитинга, что позволит избежать засорения насоса (помпы) и продлить её срок службы.

Совместимые модели:

Start Osmos: OU380/390/480/490/
385/395/405/415

Practic Osmos: OU400/500/510/
400 исп. 3/410 исп. 3



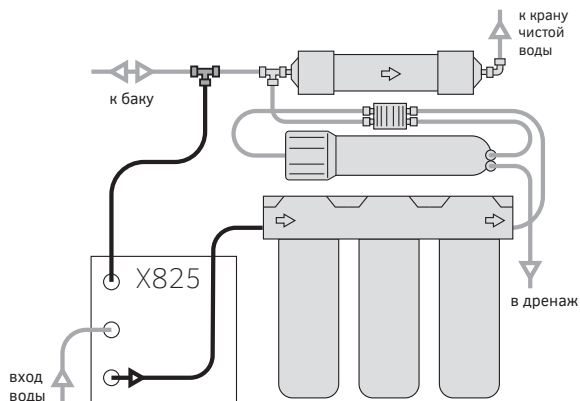
Способ №2

Устройство устанавливается перед предфильтрами, напрямую к водопроводной сети через металлический тройник.

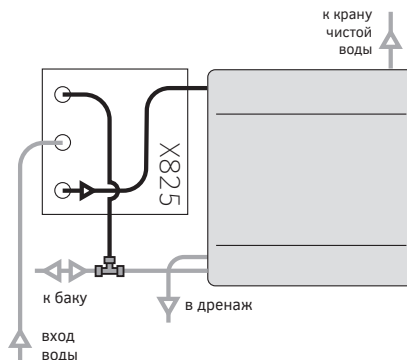
Совместимые модели:

Start Osmos: OU380/390/480/490/385/395/405/415

Practic Osmos: OU400/500/510/400 исп. 3/410 исп. 3



Expert Osmos: M0510/520/530



Предупреждения

- Не используйте воду в пищевых целях, вытекающую из крана чистой воды в процессе первоначальной промывки.
- Непосредственно после установки изделия не оставляйте систему без присмотра в течение ближайших 2-х часов: убедитесь, что система работает исправно, отсутствуют течи воды.
- Не подключайте изделие к трубопроводу горячей воды.
- Оберегайте УПД и обратно осмотическую систему в целом от воздействия прямого солнечного света.
- Система включает в себя насос для увеличения давления воды. Все насосы создают шум и вибрации, что не является признаком неисправности фильтра или его отдельных компонентов. Акустические характеристики могут меняться в зависимости от условий, таких как размер помещения, место установки фильтра, способность поверхностей поглощать звук и т.д.
- Если система не будет использоваться в течение долгого времени, закройте кран подачи воды на тройнике, отключите УПД от электрической розетки, слейте воду из бака (при наличии) через кран для чистой воды.
- Соблюдайте осторожность при погрузке, разгрузке, перемещении и монтаже изделия.
- Не используйте изделие для очистки микробиологически небезопасной воды или воды неизвестного качества без соответствующей предварительной дезинфекции воды.
- Во избежание перегрева и повреждения мотора помпы обращайтесь внимание на температуру воздуха в помещении и воды в водопроводе, если они приближаются к верхним границам эксплуатационных пределов, не допускайте перегрева помпы в таких внешних условиях из-за недостаточной вентиляции помещения.
- Перед установкой изделия убедитесь в том, что ваша водопроводная система и подключаемая к изделию система обратного осмоса исправны и соответствует техническим требованиям по своим условиям эксплуатации. Недопустима эксплуатация изделия и подключенной к ней системы обратного осмоса в иных условиях давления и температур, чем указанные в настоящей инструкции и инструкции по эксплуатации системы обратного осмоса. Например, если давление в вашей водопроводной магистрали выше верхнего предела, установленного в настоящей инструкции для давления подводимой воды, установите по ходу магистрали холодной воды перед изделием дополнительно приобретаемый ограничитель давления.
- Помните! Обязательства изготовителя, вытекающие из установленных срока службы изделия и гарантийного срока, распространяются только на правильно установленные изделия, эксплуатируемые в соответствии с условиями настоящей инструкции. Например, неправильное или некачественное подключение, несоблюдение правил монтажа и эксплуатации, использование нерекондуемых или неоригинальных фильтрующих элементов или других компонентов в подключенной системе обратного осмоса, подключение изделия к несовместимой с ним системе обратного осмоса или с нарушением схемы подключения, эксплуатация изделия с превышением пределов, установленных техническими требованиями, в том числе на неисправной водопроводной магистрали или подверженной гидроударам, а равно на магистрали с давлением или температурой воды ниже нижнего или выше верхнего эксплуатационного предела, освобождают изготовителя от ответственности в случае аварии УПД или подключенной к нему системы обратного осмоса.

Гарантийные обязательства

Предприятие-изготовитель гарантирует исправную работу изделия при соблюдении правил хранения, установки и эксплуатации, изложенных в настоящей инструкции, в течение 12 месяцев со дня продажи. При отсутствии даты продажи и штампа торгующей организации срок исчисляется с даты изготовления. По поводу гарантийного обслуживания просьба обращаться по месту приобретения изделия либо непосредственно к изготовителю. Срок службы изделия 5 лет. По окончании срока службы изделие должно быть выведено из эксплуатации и утилизировано.

Транспортировка и хранение

Транспортирование изделия допускается любым видом транспорта (кроме неотапливаемых отсеков в холодное время года). Хранение изделия производится в упакованном виде, не допуская высушивания, замерзания, действия прямого солнечного света, на расстоянии не менее 1 м от отопительных приборов, при температуре окружающего воздуха не ниже 5 °С и не выше 40 °С, вдали от веществ с сильным запахом. Гарантийный срок хранения изделия до начала эксплуатации – 3 года с даты изготовления.

Изготовитель освобождается от ответственности в случаях:

- нарушения потребителем правил монтажа (установки) и эксплуатации изделия, изложенных в настоящей инструкции
- изделие или его части имеют внешние механические повреждения
- изделие использовалось не по назначению
- утрачена настоящая инструкция с проставленными датами производства и/или продажи и отсутствуют иные способы установить сроки эксплуатации изделия
- при установке и эксплуатации изделия с превышением пределов, установленных техническими требованиями по условиям эксплуатации изделия или подключенной к нему системы обратного осмоса
- при действии обстоятельств непреодолимой силы, в том числе гидроударов
- в других случаях, предусмотренных законодательством.

Юридические оговорки

Изготовитель оставляет за собой право вносить в конструкцию изделия изменения, неоговоренные в настоящей инструкции, которые не влияют на функциональность изделия.

Хотя были предприняты все необходимые меры по проверке текста настоящей инструкции, изготовитель не гарантирует ее полноту или отсутствие ошибок. Данное изделие было разработано, изготовлено и протестировано таким образом, чтобы быть полезным и эффективным для заявленных целей в типовых сценариях использования. Изготовитель не гарантирует соответствие изделия ожиданиям, не признаёт подразумеваемые гарантии, не гарантирует целесообразность и эффективность использования изделия в конкретных обстановке или условиях или для определенной цели, включая возможность или невозможность его использования конкретным лицом, если только такая обязанность не возложена на изготовителя законом или по отдельному договору.

**Свидетельство о приемке
и сведения об изготовителе**

Фильтр Prio® соответствует
техническим условиям
и признан годным к эксплуатации.

Модель: X825
 X _____

Дата изготовления: _____

ОТК: _____

Дата продажи: _____

Штамп продавца:

**Замена сменных
фильтрующих элементов
(только в Москве, услуга платная):**
Тел. +7 (495) 510-98-82

**Служба сервиса
и поддержки пользователей:**
Тел. 8 800 333-7020

Сделано в России.



Prio, логотип Prio являются зарегистрированными товарными знаками
DWT Deutsche Wassertechnologien GmbH, Германия.